

Come arrivare a Casa Mariantonia

Casa Mariantonia si trova lungo Via Giuseppe Orlandi, sul corso pedonale di Anacapri. Il taxi o l'autobus fermano lungo Viale Tommaso de Tommaso, la strada parallela carrozzabile. Da lì basta percorrere una traversa di pochi metri per arrivare all'hotel.

Come arrivare a Casa Mariantonia dal porto di Marina Grande

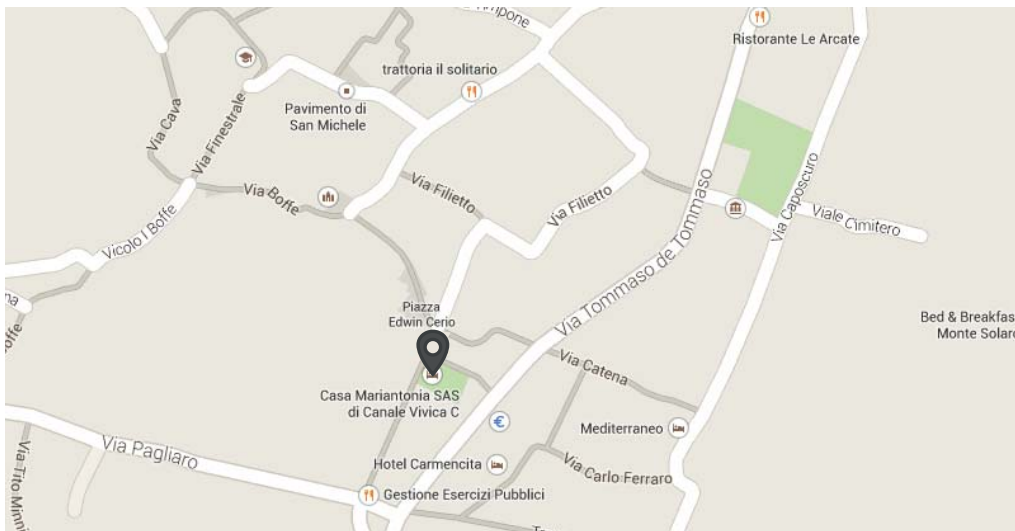
Taxi

Al porto troverete la fila dei tipici taxi capresi bianchi decappottabili. La tariffa predeterminata da Marina Grande fino ad Anacapri è di circa 25 euro. Chiedete all'autista di lasciarvi al "Paradiso" (di fronte all'ufficio postale lungo il Viale Tommaso de Tommaso).

Da lì percorrete la piccola traversa che troverete di fronte a voi. Dopo pochissimi metri sarete lungo Via Giuseppe Orlandi, girate a sinistra e troverete Casa Mariantonia.

Autobus

A Marina Grande ci sono gli autobus che portano direttamente ad Anacapri. I biglietti si acquistano alla stessa biglietteria della funicolare e costano 1 euro e 80. E' previsto un biglietto supplementare per le valigie. Noterete che sono autobus molto piccoli (per adattarsi alle strade) e quindi non sempre si trova il posto a sedere. Se ne avete la possibilità sedetevi sul lato destro dell'autobus per ammirare meglio il panorama! Non scendete alla fermata principale (quando l'autista urla Anacapri), ma due fermate dopo, di fronte all'ufficio postale (fermata Paradiso). Scendete per la stradina che vedrete di fronte a voi e poi girate a sinistra. Siete arrivati a Casa Mariantonia.



Via G. Orlandi, 180
80071 Anacapri (Napoli)
www.casamariantonia.com

info@casamariantonia.com
Tel. +39 081 8372923

Come arrivare a Casa Mariantonia



Compagnie di navigazione:
Aliscafi SNAV +39 081 8377577
Caremar Spa +39 081 8370700
NLG Navigazione Libera del Golfo
+39 081 8370819
Capitaneria di Porto +39 081 8370226
Ufficio di Informazione Turistica
+39 081 8370686

Gli aliscafi e i traghetti partono da Napoli e Sorrento.

In estate, a volte, vengono attivate corse anche da Positano, Salerno ed Ischia. Prima di partire controlla l'orario di aliscafi e traghetti, perché vengono cambiati di frequente



<http://www.capri.it/it/orari-traghetti>



Scarica l'app **Capri Schedules** per essere aggiornato su tutti gli orari di aliscafi e traghetti.



Non è necessario prenotare prima il biglietto dell'aliscafo, solo nei mesi di luglio e agosto consigliamo di arrivare al molo di imbarco con un po' di anticipo.

Lo sbarco di auto dei non residenti a Capri è vietato per la maggior parte dell'anno e in ogni caso l'auto sull'isola di Capri è di scarsissima utilità essendo quasi tutta pedonale.




Quanto tempo calcolare per il viaggio?

Dall'aeroporto di Roma a Capri: Minimo 3 ore (se si è fortunati con tutte le coincidenze e scegliendo il treno veloce)
Dall'aeroporto di Napoli: Un'ora e mezza
Da Sorrento: Mezz'ora

Quanto dura la traversata Napoli - Capri?

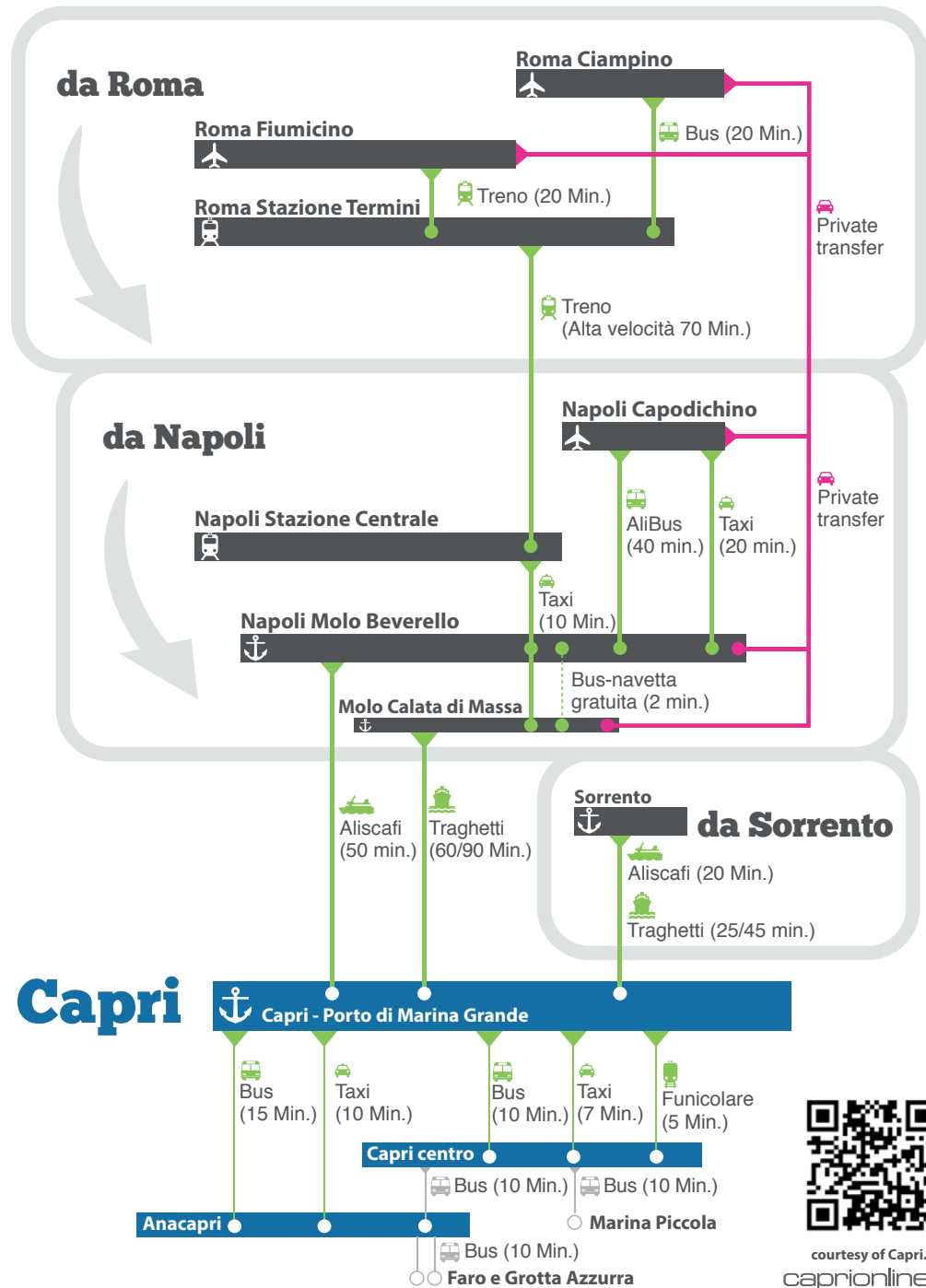
Traghetto: 80 minuti
Nave veloce: 50 minuti
Aliscafo-Catamarano: 40 minuti

Le soluzioni più rapide e confortevoli

-  Transfer in auto fino al porto d'imbarco
-  Transfer con motoscafo privato
-  Transfer in elicottero

Chiedi all'hotel per aiutarti ad organizzare il transfer

Arrivare sull'isola di Capri



Come arrivare a Capri da Roma

Da Roma Aeroporto Fiumicino: Il collegamento più veloce dall'aeroporto di Roma Fiumicino a Roma Termini è il Leonardo Express.

Dalla stazione di Roma ci sono diversi **treni per Napoli**.

- **Eurostar Freccia Rossa (TAV):** il treno più veloce, impiega poco più di un'ora per collegare Roma e Napoli. Il biglietto costa circa 40,00 Euro.
- **Intercity:** impiega poco più di due ore per la tratta Roma - Napoli. Il biglietto costa circa 20,00 Euro.
- **Interegionali:** sono i treni più lenti, fanno tutte le fermate e impiegano 4 ore per arrivare a Napoli. Il biglietto costa intorno ai 10,00 Euro, ma te lo consigliamo solo se viaggi con un budget davvero ristretto.

Da Roma Aeroporto Ciampino: una volta arrivato a Roma Ciampino, prendi un autobus per Roma Termini e da lì segui le indicazioni riportate sopra.

Il viaggio **da Roma a Capri** può essere lungo: calcola un minimo di tre ore dall'arrivo del volo, se sei fortunato con tutte le coincidenze.

Come arrivare a Capri da Napoli

A Napoli i collegamenti per Capri partono da due porti: il **Molo Beverello** e **Calata Porta di Massa**.

Il Molo Beverello si trova di fronte al Maschio Angioino, Calata di Massa si trova circa un chilometro a est (proseguendo verso sinistra avendo il mare di fronte). C'è una **navetta gratuita** che collega i due porti. Dal Molo Beverello partono gli **aliscafi**, da Calata di Massa i **traghetti e le navi veloci** (gli unici che possono imbarcare auto e mezzi a motore).

Prima di partire controlla l'orario di aliscafi e traghetti, perchè vengono cambiati di frequente.

Come arrivare al Molo Beverello dall'aeroporto di Napoli

Autobus - All'uscita del Terminal 1 parte l'Alibus, l'autobus che effettua collegamenti diretti con il centro di Napoli. Il biglietto costa può essere acquistato direttamente a bordo. Il percorso dura circa 40 minuti. L'autobus ferma a **Piazza Municipio**, a circa 3 minuti a piedi dal Molo Beverello.

Taxi - All'uscita del Terminal 1 troverai i taxi con regolare licenza. Diffida da chi all'interno dell'aeroporto ti avvicina per proporti un taxi. Prima di iniziare la corsa chiedi la tariffa predeterminata per il porto (circa 20,00 Euro).

Come arrivare al Molo Beverello dalla stazione di Napoli

Dalla **stazione di Piazza Garibaldi** (la stazione principale di Napoli) partono diversi mezzi pubblici per il **Molo Beverello**, ma visto il sovraffollamento degli autobus e la mancanza di chiare indicazioni sulle fermate ti suggeriamo senza dubbio di **prendere un taxi**: la fila dei taxi autorizzati si trova all'uscita della stazione. Prima di iniziare la corsa, chiedi la tariffa predeterminata per il porto (circa 10,00 euro).

Come arrivare a Capri da Sorrento

Dal **porto di Sorrento**, a **Marina Piccola**, partono sia aliscafi che traghetti per Capri. D'estate le corse sono particolarmente frequenti (una ogni mezz'ora circa) e il tragitto dura **venticinque minuti**.

Il porto di Sorrento si raggiunge seguendo le scale che scendono da Piazza Tasso. Il percorso è breve ma al ritorno può essere faticoso perchè tutto in salita: prendi una delle **navette che collegano il porto con Piazza Tasso** o l'ascensore per la Villa Comunale.

Il nostro consiglio

L'aliscafo da Sorrento a Capri costeggia uno splendido tratto di costa: siediti sul lato sinistro per goderti lo spettacolo al meglio!